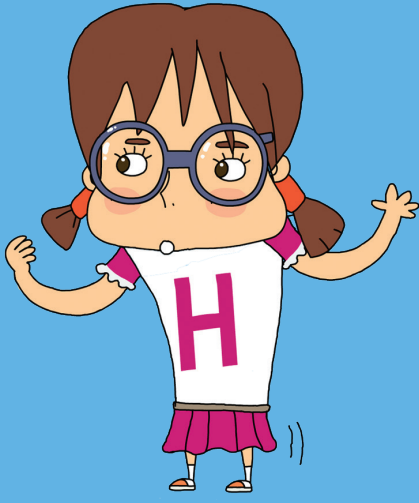
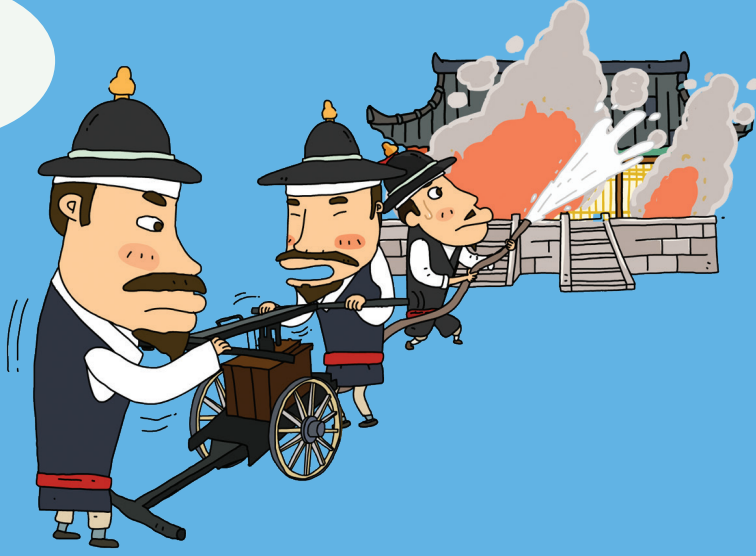


소화기,  
어디까지 알고 있니?

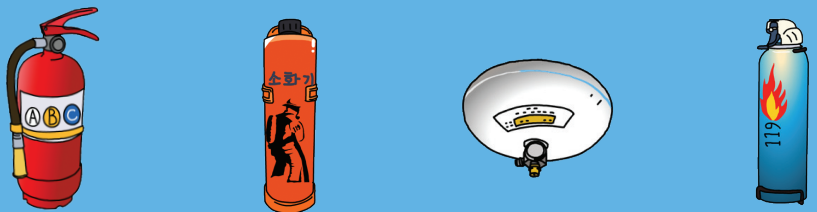


옛날에는 무엇으로 물을 컸을까요? 조선 시대 경종 임금님이 계실 때에는 수총기를 사용했  
니다. 물을 뿜는 모양이 용이 물을 뿜는 모양이라고 해서 '용토수'라고도 불렀대요. 요즘은  
소화기를 사용하는데 불 끄는 데는 소화기가 최고랍니다. 소화기는 사용되는 장소에 따라 여러  
가지 종류가 있어요. 주변에서 흔히 볼 수 있는 빨간색 소화기는 분홍색(담홍색)분말이 분사  
됩니다.

조선시대의  
수총기



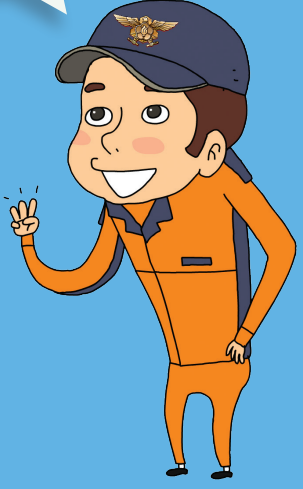
현대의 소화기



- 분말 소화기**  
가장 많이 보급된  
소화기로 일반 화재,  
유류 화재, 전기 화재 등에  
널리 사용할 수 있어요.
- 투척식 소화기**  
던지면 용기가 깨지면서  
소화액이 나오므로  
누구나 손쉽게  
사용할 수 있어요.
- 자동 확산 소화기**  
불이 나면 뜨거운  
열에 의해 헤드가  
터져서 작동해요.  
자동이라 편리해요.
- 차량용 소화기**  
크기가 작아서  
보관이 편리하고  
분사식이라  
사용이 간편해요.



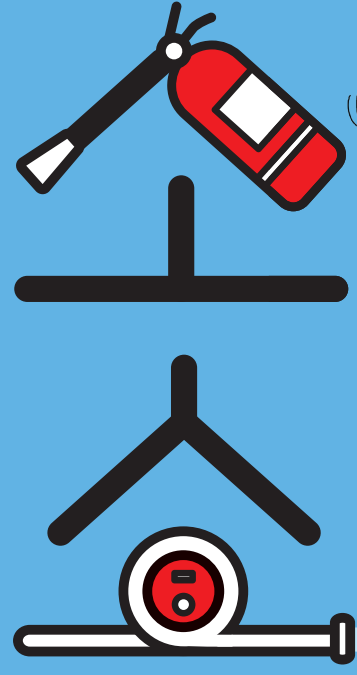
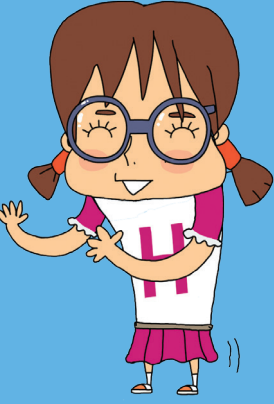
자, 이제  
소소심이 뭔지 알겠지?  
소화기, 소화전, 심폐 소생술  
이 3가지를 꼭 기억하거래!



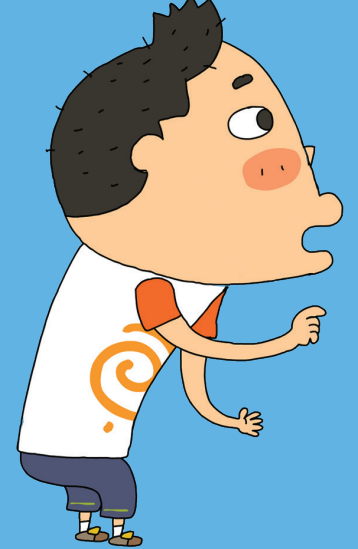
이 프로그램은 국민 생활 안전 상식 소소심(소화기·소화전·심폐 소생술) 체험  
프로그램을 통해 소방 시설을 올바르게 이해하고 소방과 생명 존중에 대한 인식을  
높이고자 추진하는 프로그램입니다.  
2014년 처음 기획되어 전국 213개 소방서에 「소소심 체험 교실」을 설치하여  
운영하고 있으며, 그림 문자와 삽화를 제작하고, 용어와 설명을 단순화하고  
표준화하여 내용을 쉽게 이해하고 외울 수 있도록 하였습니다.



소소심 안전교육 가이드  
안녕! 나는  
소소심이야



들어는 봤니?  
조선 시대 119!



옛날에는 불이 나면 어떻게 컸을까요? 우리나라에 소방을 담당하는 관청이 처음으로 생긴 것은  
조선 시대에 들어와서였어요. 1426년(세종 8년) 2월, 한양에 큰 화재가 발생했죠. 단 이를 만에  
가옥 2천 400여 호가 불타고, 남자 9명, 여자 23명이 사망했을 정도예요. 화재 피해가 크자  
세종 대왕이 명을 내려 최초의 소방 관청인 '금화도감'을 설치했습니다.

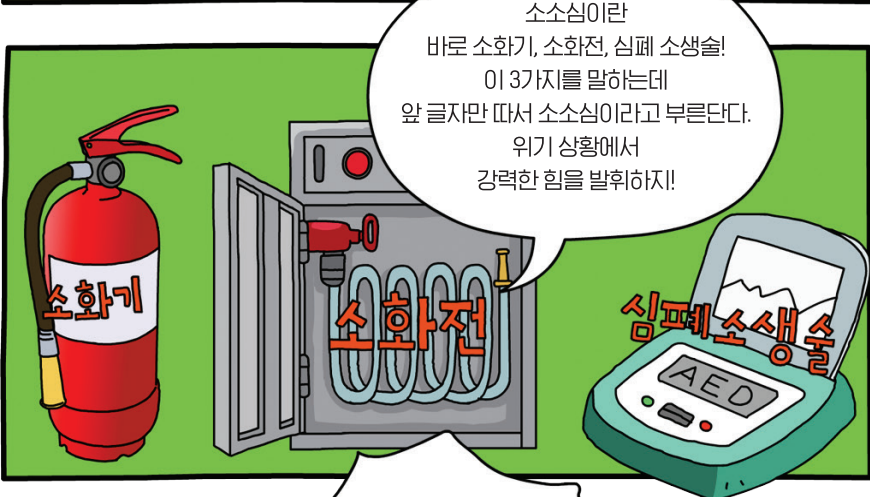
소방 관청 금화도감을 설치하라.  
24시간 불을 감시하고 화재가 나면  
최전방에서 불을 진압하고 방화 담과  
우물 등을 설치하여 화재에 대비하라.



금화도감에서는 무슨 일을 했을까요?



- 방화법을 잡고  
가두는 일을 했어요.
- 집과 집 사이에  
담장을 쌓아  
불이 번지지  
못하도록 했어요.
- 곳곳에 우물 또는  
큰 항아리를 설치하여  
불을 끌 수 있도록  
물을 보관했어요.
- 재해를 입은 사람에게  
쌀을 나누어 주었어요.



# 소화기

불이 났을 때 제일 먼저 사용해요!

화재 종류에 따라 사용하는 소화기가 달라진다고요?

소화기는 불이 났을 때 처음 발견한 사람이 즉시 끌 수 있도록 설치했어요. 우리 주변에서 흔히 볼 수 있는 소화기는 분말 소화기로 일반 화재, 유류 화재, 전기 화재에 사용할 수 있어요.



## 소화기, 어떻게 사용할까? How to use a fire extinguisher?



PASS: Pull pin ▶ Aim at base of fire ▶ Squeeze handle ▶ Sweep side to side

화재의 종류, 좀 더 자세히 알아보까요?

**A**

A급 일반 화재  
종이, 나무, 면직물  
등이 타는 화재

**B**

B급 유류 화재  
가솔린, 등유, 휘발성  
액체 등이 타는 화재

**C**

C급 전기 화재  
전기 시설물 또는  
전기 용품 등이 타는 화재

**K**

K급 주방 화재  
식물성, 동물성  
기름에 의한 화재

# 소화전

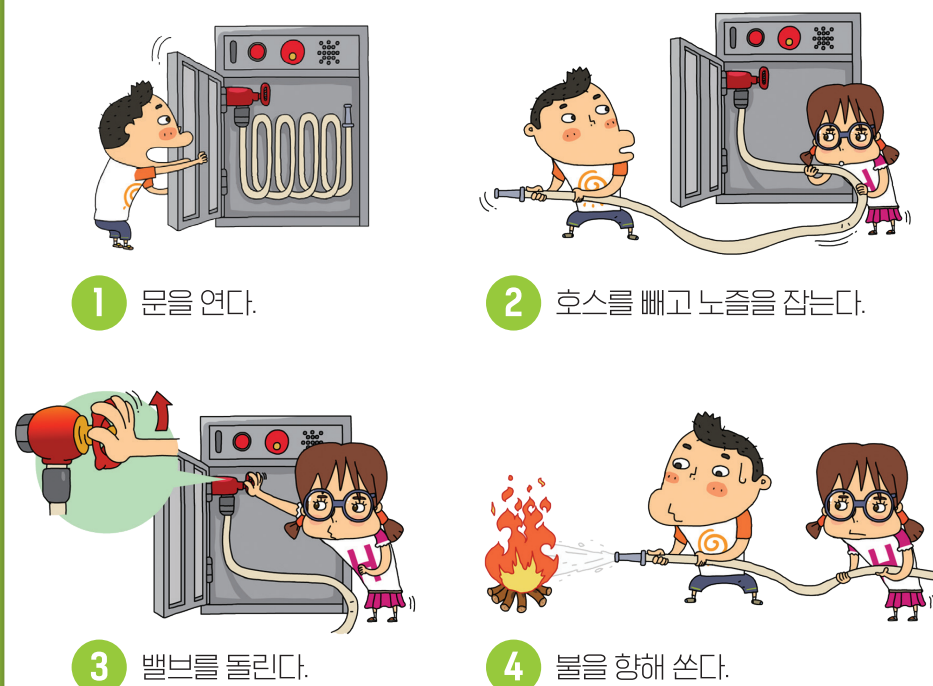
혼자서는 아슬아슬, 함께해야 안전해요!

소화전이 길 위나 땅속에도 있다고요?

옥내 소화전은 건물의 층마다 설치되어 있어요. 집 안에 불이 났을 때 신속히 물을 끌 수 있도록 설치했답니다. 그리고 소화전은 건물뿐만 아니라 길거리에도 있어요. 소방차에 물이 떨어졌을 때 연결해서 물을 채울 수 있답니다.



## 옥내 소화전, 어떻게 사용하여 불을 끌까? How to use a fire hose station to put out a fire?



OTOE: Open the door ▶ Take out the hose ▶ Open the valve ▶ Extinguish a fire

소화전의  
종류



지하식 소화전



지상식 소화전



옥내 소화전

# 심폐 소생술

사랑의 손각지로 기적을 만들어요!

왜 황금 시간을 지켜야 하나요?

심폐 소생술은 정지된 심장을 대신해서 심장과 뇌에 산소가 포함된 피를 공급해주는 응급 처치법이에요. 심정지가 발생한 후 4~5분이 지나면 회복 불가능한 뇌 손상이 일어나기 때문에 최초로 발견하는 사람이 즉시 심폐 소생술을 시작해야 소중한 생명을 살릴 수 있어요!



## 심폐 소생술, 어떻게 하는 걸까? How to conduct cardiopulmonary resuscitation [CPR]?

Check for responsiveness ▶ Call 119 ▶ 30 chest compressions ▶ 2 rescue breathings



Check for responsiveness ▶ Call 119 ▶ 30 chest compressions ▶ 2 rescue breathings

생존  
시슬



심정지의 예방과 조기 발견 ▶ 신속한 신고 ▶ 신속한 심폐 소생술 ▶ 신속한 제세동 ▶ 효과적 전문 소생술과 심정지 후 치료